

**GUÍA BÁSICA DE TÉRMINOS DE VESTUARIO OCCIDENTAL PARA SU USO PRÁCTICO EN SURDOC.**

**PARTE I: PRENDAS PRINCIPALES**

**Centro de Documentación de Bienes Patrimoniales**

**Servicio Nacional del Patrimonio Cultural**



**Io Contreras Pérez**

**Doctora (c) en Historia**

**Noviembre 2025**

## INTRODUCCIÓN

En cada época y de acuerdo a las necesidades de los diversos grupos humanos, el vestuario se ha conformado como un lenguaje no verbal cargado de significado social y político,<sup>1</sup> a partir del que es posible investigar múltiples contextos espacio-temporales. En el mismo sentido, el término “moda” hace referencia al uso, modo o costumbre que está en boga durante algún tiempo o en determinado lugar, es decir se refiere al gusto colectivo y cambiante en lo relativo a las prendas de vestir y complementos.<sup>2</sup> Por lo tanto, la relación entre los individuos y su vestuario, puede acercarnos a la comprensión de las necesidades humanas que emergen en los distintos contextos histórico-sociales, tales como: identidad, protección, poder, abrigo, economía, etc.; imperativos que al ser satisfechos, van conformando las “modas” como parte de la expresión humana. De esta manera, la “moda” tiene una íntima relación con las necesidades de los consumidores y, por ende, con el desarrollo de marcas, publicidad e industria, marcando tendencias y contribuyendo a modelar el pensamiento de cada sociedad, generando en cada época modelos a seguir, que a veces incluso se vuelven inalcanzables y a la vez cuestionables.<sup>3</sup>

En este contexto, considerando la importancia y utilidad del vestuario y la moda en la investigación, el Centro de Documentación de Bienes Patrimoniales (CDBP) ha elaborado esta “Guía básica de términos de vestuario occidental para su uso práctico en SURDOC”, ha actualizado los términos relativos a “vestuario principal” en el Tesoro de Arte y Arquitectura (TA&A) y ha desarrollado nuevos términos necesarios para éste ámbito en conjunto con el Getty. La guía tiene como objetivo principal, facilitar la vinculación de las colecciones nacionales relativas a vestuario que se encuentran registradas en SURDOC con el TA&A, aportando a la normalización de vocabulario y a proveer fuentes de información actualizadas. Con este fin, en ella se describen y dan a conocer distintos tipos de vestuario principal, para facilitar la identificación de las piezas y, a la vez, su registro e investigación.

Por otra parte, de acuerdo a la amplitud de las colecciones de vestuario que poseen los museos nacionales, en esta primera parte de la guía sólo se abarcan términos de vestuario occidental, entre los siglos XVI y XX, relativos a prendas principales. Es decir, este volumen no contiene terminología relativa ni a ropa interior, prendas exteriores, calzado, ni accesorios; puesto que este tipo de objetos esperan abarcarse en una segunda parte que lo complementa.

En adelante, en los capítulos I y II se describen los tipos de vestuario principal utilizado desde el siglo XX, organizado por estaciones frías y cálidas, de acuerdo al uso que se les da en el contexto nacional. En el capítulo III, se exponen los términos relativos al vestuario principal utilizado entre los siglos XVI y XIX, mientras que en el capítulo IV se presentan prendas de especialidad tales como vestuario militar, vestuario ceremonial y vestuario en el ámbito de oficio y trabajo. Luego en el capítulo V, se presenta una tabla donde están los términos de vestuario principal disponibles en el TA&A, en relación a los vestuarios descritos en los capítulos anteriores. Por último, en el capítulo VI se ha desarrollado un ejemplo de registro SURDOC, para exponer claramente cómo deben utilizarse los nuevos términos, sobre todo en los campos de identificación, descripción y contexto de las piezas.

---

<sup>1</sup> Rodríguez, J. 2018. “Estudio en cognición social: el vestuario y su vinculación como elemento de análisis en la comunicación no verbal”. En: *Vivat Academia. Revista de Comunicación*. Vol. 143. Pp. 85-110.

<sup>2</sup> Diccionario de la Lengua Española. *Moda*. En: <https://dle.rae.es/moda>

<sup>3</sup> Cfr. Hennessy, K. 2019. *Moda. Historia y estilos*. Dorling Kindersley, Londres.

## I. PRENDAS PARTE SUPERIOR DEL CUERPO

### 1.1. Estaciones frías:



Vestido (prenda principal) - Chaqueta  
N° Registro: 3-34449  
Fuente: <https://www.surdoc.cl/registro/3-34449>

**Bolero:** chaqueta femenina muy corta y adornada, a menudo (no siempre) hace juego con un vestido, las hay de manga larga y corta.<sup>4</sup> La **torera** en cambio, es la chaquetilla femenina corta, sin cuello y sin botones, que recuerda la de los toreros,<sup>5</sup> puede ser más casual que el bolero.



Shirt  
Fuente: [The Met](#) [Imagen](#)

**Camisa:** prenda que cubre el torso, abotonada por delante y generalmente con cuello y mangas. Puede ser estampada y de manga corta. Originalmente fue masculina, para usar con el traje.<sup>6</sup>

**Camiseta:** prenda de algodón o fibra sintética, sin mangas y con tirantes (más o menos anchos) o con manga larga o corta; se lleva directamente sobre la piel.<sup>7</sup>

**Chaqueta:** término genérico utilizado para referirse a una prenda exterior informal o de vestir, cubre el tronco, tiene mangas y es abierta por delante.<sup>8</sup> Las hay de diversos estilos, formales e informales.

#### Informales:

**Anorak:** chaqueta abrigada que lleva adherida una capucha. Su nombre deriva de las chaquetas con capucha fabricadas originalmente por los nativos de Groenlandia y Canadá.<sup>9</sup>

<sup>4</sup> Hennessy, op. cit, p. 436; FundéuRAE. 2021. *Glosario de la Moda*. Versión 1.2. Fundación del Español Urgente. Madrid. P. 3; Gallart, V. y Elena Mir. 2021. *Viaje a través de la moda. Diseñadores, íconos y estilos de los siglos XX y XXI*. Alba Editorial. Barcelona, España. Pp. 305-306; Sopena, R. (Ed.). 1971. *Diccionario Enciclopédico Ilustrado de la Lengua Española*. Tomos I al IV. Editorial Ramón Sopena, S.A. Barcelona, España. P. 517

<sup>5</sup> Hennessy, op. cit, p. 460; Gallart y Mir, op. cit, pp. 305-306

<sup>6</sup> Hennessy, op. cit, pp. 262-266 y 438; Sopena, op. cit, p. 647

<sup>7</sup> Hennessy, op. cit, pp. 438-439; FundéuRAE, op. cit, p. 21

<sup>8</sup> Hennessy, op. cit, pp. 439-440; Sopena, op. cit, p. 1017

<sup>9</sup> Hennessy, op. cit, p. 435; FundéuRAE, op. cit, p. 2

**Cazadora:** chaqueta corta y holgada, a menudo de cuero y con elásticos en los puños y la pretina de la cadera. Fue usada inicialmente por los pilotos militares de EEUU y, posteriormente, se generalizó como prenda deportiva e informal.<sup>10</sup>

**Chamarra:** chaquetón masculino de paño de lana, a veces con canesú de PVC. Fue popular entre estudiantes y grupos radicales en la década de 1950.<sup>11</sup>

**Chaqueta de montar:** chaqueta de tweed de botonadura simple, con bolsillos al sesgo y abertura trasera. Si bien hoy es un estilo clásico, es de origen británico y utilizada para para equitación.<sup>12</sup>

**Chaqueta Norfolk:** chaqueta masculina, originalmente usada para la caza y la práctica de tiro, a menudo confeccionada en tweed Harris, con cinturón, bolsillos de fuelle y tablas en delantero y espalda.<sup>13</sup>

**Chaqueta Sahariana:** resistente chaqueta o sobrecamisa de algodón que llevaban los europeos en países tropicales, con cinturón, bolsillos de fuelle y hombreras. En 1968, Yves Saint Laurent la rediseñó para hombre y mujer y consiguió que triunfara como parte de la tendencia safari, perdurando hasta la actualidad.<sup>14</sup>

**Chaquetón mariner:** recio chaquetón cruzado de lana y botonadura doble, que llevaban los marinos de las armadas de Europa y EEUU; los marinos ingleses adoptaron una variante conocida como *reefer*, con solapas más cortas y pequeñas aberturas laterales. Hoy son un clásico para los hombres.<sup>15</sup>

**Trenca (chaqueta):** abrigo corto o chaquetón de lana gruesa, caracterizado por su método de cierre compuesto por botones de cuerno o madera y anillas de cuerda o cuero. Fue empleado primero por la Marina Real británica y más tarde por estudiantes y otros colectivos.<sup>16</sup>

#### Formales:



Chaqueta

N° Registro: 3-44235

Fuente: <https://www.surdoc.cl/registro/3-44235>

**Blazer:** chaqueta clásica semiformal, utilizada por ejemplo en uniformes civiles y escolares. Deriva de la chaqueta inglesa masculina utilizada para hacer deportes, que llevaba el mismo

<sup>10</sup> Hennessy, op. cit, pp. 439-440

<sup>11</sup> Ídem; Sopena, op. cit, p. 1010; Asociación de Academias de la Lengua Española. 2010. *Diccionario de americanismos*. Santillana. Perú. P. 474

<sup>12</sup> Hennessy, op. cit, pp. 439-440

<sup>13</sup> Ibídem, pp. 217, 226, 439 y 451

<sup>14</sup> Ibídem, pp. 439 y 457; Gallart y Mir, op. cit, p. 309

<sup>15</sup> Hennessy, op. cit, pp. 289, 439-440

<sup>16</sup> Ibídem, p. 460; Gallart y Mir, op. cit, p. 309

nombre. A partir de los años setenta, se rediseñó para el día a día adaptando su corte y su tejido tanto para hombres como para mujeres.<sup>17</sup>



**Chaleco (prenda principal)**

Nº Registro: 3-33209

Fuente: <https://www.surdoc.cl/registro/3-33209>

**Chaleco:** prenda de vestir sin mangas y hasta la cintura, que generalmente se abotona por el frente. Se usa en ocasiones formales debajo de otra chaqueta.<sup>18</sup>



**Chaqué**

Fuente: [Como de Moda Imagen](#)

**Chaqué:** tipo de frac derivado de la casaca y usado hoy como prenda de etiqueta de día para bodas y ocasiones formales.<sup>19</sup>



**Traje (hombre)**

Nº Registro: 3-17540

Fuente: <https://www.surdoc.cl/registro/3-17540>

**Frac:** chaqueta masculina de etiqueta nocturna, con el delantero corto y el trasero prolongado en dos largas colas o faldones.<sup>20</sup>

<sup>17</sup> Hennessy, op. cit, pp. 217, 238-284, 436 y 439; FundéuRAE, op. cit, p. 4; Gallart y Mir, op. cit, p. 305

<sup>18</sup> Hennessy, op. cit, pp. 150-151 y 210-211; Gispert, C. (Ed.).2003. *Oceano Uno Color. Diccionario Enciclopédico*. Editorial Océano. Barcelona, España. P. 340

<sup>19</sup> Hennessy, op. cit, pp. 210, 224-225, 263 y 440; FundéuRAE, op. cit, p. 7; Gallart y Mir, op. cit, pp. 306-307

<sup>20</sup> Hennessy, op. cit, pp. 262-263 y 445; Sopena, op. cit, p. 1488

**Levita:** en la actualidad es una chaqueta de etiqueta entallada, con mangas largas, solapa y cuello; suele ser más larga que el frac. Es una versión más cómoda y menos estricta que el chaqué. Generalmente masculina, aunque su corte también se ha imitado en prendas femeninas.<sup>21</sup>



**Traje (hombre)**

N° Registro: 3-17543

Fuente: <https://www.surdoc.cl/registro/3-17543>

**Smoking o esmoquin:** chaqueta formal masculina, utilizada principalmente para la noche; a menudo con vistas de seda o satén en las solapas. Su estilo deriva de la chaqueta de fumar inglesa (smoking jacket), que solía ser de seda o terciopelo con forro de tejidos brillantes y era usada por los hombres en el hogar.<sup>22</sup>



**Chaquetas**

Fuente: Kathryn Hennessy. 2019. *Moda. Historia y estilos*.  
Dorling Kindersley, Londres. P. 439

<sup>21</sup> Hennessy, op. cit, pp. 156 y 448; FundéuRAE, op. cit, p. 13

<sup>22</sup> Hennessy, op. cit, pp. 289, 338, 439 y 444; Gallart y Mir, op. cit, p. 308; Sopena, op. cit, p. 1334

### Deportivos:

**Chándal o buzo:** conjunto deportivo de pantalones (pantalón de chándal o de buzo) y chaqueta, generalmente con cremallera y gorro, llamada por sí sola **sudadera**.<sup>23</sup>

**Polerón:** en Chile, la sudadera o camiseta deportiva de manga larga que sirve para abrigarse (sobre la polera).<sup>24</sup>

### Prendas de descanso y relajo:

**Albornoz o salida de baño:** bata con o sin capucha que se usa para salir del baño.<sup>25</sup>

**Bata o mañanera:** albornoz o prenda holgada que se utiliza para estar en casa, para levantarse o salir del baño.<sup>26</sup>

**Camisa de dormir:** prenda para dormir que cubre el tronco y cae suelta hasta una altura variable de las piernas. El camisolín es lo mismo, pero de tejido ligero, con el fin de resaltar las formas del cuerpo femenino.<sup>27</sup>

**Camisón:** prenda para dormir, generalmente compuesta de pantalón y chaqueta.<sup>28</sup>

**Pijama:** pantalón y camisa para dormir.<sup>29</sup>

### Tejidos:



Cardigan

Fuente: [The Met](#) [Imagen](#)

**Cárdigan:** chaqueta de punto con abertura delantera, que puede cerrarse mediante abotonadura o cremallera. Era usada inicialmente por los soldados británicos en la guerra de Crimea, sin embargo, hoy se ha popularizado como prenda unisex informal.<sup>30</sup> En América, también se le llama **chaleca**, aunque puede ser con o sin mangas.<sup>31</sup>

<sup>23</sup> Hennessy, op. cit, p. 389; Asociación de Academias..., op. cit, pp. 314 y 1982

<sup>24</sup> Hennessy, op. cit, p. 389; Asociación de Academias..., op. cit, p. 1742

<sup>25</sup> Hennessy, op. cit, p. 434 Asociación de Academias..., op. cit, p. 19011

<sup>26</sup> Hennessy, op. cit, p. 435; Asociación de Academias..., op. cit, pp. 228 y 1378

<sup>27</sup> Asociación de Academias..., op. cit, pp. 377-378

<sup>28</sup> Ibídem, p. 378

<sup>29</sup> López Sorzano, M. C. Et al. 2005. *Glosario para inventarios de bienes culturales muebles*. Ministerio de cultura, Bogotá, Colombia. P. 68; Asociación de Academias..., op. cit, p. 1697

<sup>30</sup> Hennessy, op. cit, pp. 344 y 439

<sup>31</sup> Asociación de Academias..., op. cit, p. 472



**Suéter**

N° Registro: 3-3315

Fuente: <https://www.surdoc.cl/registro/3-3315>

**Jersey, suéter o pulóver:** prenda de punto que se pone por la cabeza y cubre el torso y los brazos completos.<sup>32</sup> En América, también se le llama **chomba** o **chompa**, aunque en algunos casos esta denominación también puede ser usada para un jersey de manga corta.<sup>33</sup>



**La rebeca, de Hitchcock a Kate Middleton**

Fuente: [Vanity Fair](#) [Imagen](#)

**Rebeca:** chaqueta de punto femenina, corta y abotonada por delante. Se llama así por la película *Rebeca* (1940) de Alfred Hitchcock, en que la actriz Joan Fontaine lleva una.<sup>34</sup>

**Traje:** conjunto de prendas de vestir, compuesto generalmente por una chaqueta y un pantalón o una falda del mismo material. Usado como prenda de etiqueta, formal o de oficina.<sup>35</sup>



**Suit**

Fuente: [The Met](#) [Imagen](#)

**Ambo:** traje masculino que consta de dos piezas: chaqueta y pantalón, que pueden ser del mismo o distinto color (ambo de dos colores o ambo sport).<sup>36</sup>

<sup>32</sup> Hennessy, op. cit, pp. 283, 448 y 458

<sup>33</sup> Asociación de Academias..., op. cit, p. 562

<sup>34</sup> Hennessy, op. cit, p. 456

<sup>35</sup> *Ibíd*em, p. 460

<sup>36</sup> Asociación de Academias..., op. cit, p. 102; Sopena, op. cit, p. 196





Chaqué

Fuente: [Como de Moda Imagen](#)

**Chaqué (conjunto):** conjunto de día de máxima etiqueta para el hombre, compuesto principalmente por un pantalón a rayas, chaleco gris, chaqueta con faldones (chaqué) y corbata.<sup>37</sup>



Traje (hombre)

N° Registro: 3-17543

Fuente: <https://www.surdoc.cl/registro/3-17543>

**Esmoquin (conjunto):** conjunto masculino compuesto principalmente por pantalones y una chaqueta con solapas de tela brillante en negro (esmoquin). En 1970, el diseñador Yves Saint Laurent lo adaptó al cuerpo femenino de un modo muy sofisticado y elegante.<sup>38</sup>



Frac

Fuente: [Como de Moda Imagen](#)

**Frac (conjunto):** conjunto de noche de máxima etiqueta para el hombre, compuesto principalmente por un pantalón negro de corte clásico, chaleco, chaqueta negra o azul oscuro con dos faldones y pajarita.

<sup>37</sup> Hennessy, op. cit, pp. 210, 224-225, 263 y 440; FundéuRAE, op. cit, p. 7; Gallart y Mir, op. cit, pp. 306-307

<sup>38</sup> Hennessy, op. cit, pp. 289, 338, 439 y 444; Gallart y Mir, op. cit, p. 308



Suit

Fuente: [The Met](#) [Imagen](#)

**Terno o ternada:** traje masculino compuesto por tres piezas: chaqueta, pantalón y chaleco.<sup>39</sup>



Conjunto (vestimenta)

N° Registro: 3-43133

Fuente: <https://www.surdoc.cl/registro/3-43133>

**Traje de ejecutiva o de dos piezas:** traje femenino que combina elementos del traje masculino, generalmente chaqueta entallada con una falda corta, acompañada por blusa con lazada y zapatos de tacón.<sup>40</sup> Cuando se habla solo del conjunto femenino de chaqueta y falda a juego, basado en el corte del traje masculino clásico, se usa el término **traje sastre, vestido sastre o tailleur**.<sup>41</sup>

**Traje de etiqueta o traje de carácter:** atuendo masculino formal, especialmente requerido para ceremonias y actos solemnes, como el frac o el chaqué.<sup>42</sup>

**Traje pantalón:** conjunto de chaqueta y pantalón para mujer, pero con hechura masculina, popularizado a partir del *estilo andrógino*.<sup>43</sup>

<sup>39</sup> Hennessy, op. cit, pp. 338, 425 y 459; Sopena, op. cit, p. 4146; Asociación de Academias..., op. cit, p. 2041

<sup>40</sup> Hennessy, op. cit, pp. 396-399 y 460

<sup>41</sup> Ibídem, p. 460; Gallart y Mir, op. cit, p. 309; Asociación de Academias..., op. cit, p. 2150

<sup>42</sup> Hennessy, op. cit, p. 460; Asociación de Academias..., op. cit, p. 2085

<sup>43</sup> Hennessy, op. cit, pp. 359, 396-397 y 460

## 1.2. Estaciones cálidas



Blouse

Fuente: [The Met](#) [Imagen](#)

**Blusa:** prenda exterior de vestir, que cubre la parte superior del cuerpo y generalmente llevan las mujeres dentro o fuera de la falda.<sup>44</sup>

**Blusón:** prenda femenina holgada y en ocasiones con canesú.<sup>45</sup>

**Body:** prenda ajustada y elástica que cubre el tronco y se abrocha en la entrepierna.<sup>46</sup>



Bustier

Fuente: [The Met](#) [Imagen](#)

**Bustier:** prenda femenina que cubre desde los pechos hacia la cintura, no posee tirantes y a menudo tiene ballenas.<sup>47</sup>



Enagua

N° Registro: 3-43593

Fuente: <https://www.surdoc.cl/registro/3-43593>

**Combinación o saya:** prenda femenina ligera que se usa debajo del vestido.<sup>48</sup>

**Corsé:** prenda femenina que ciñe el cuerpo desde el pecho hasta las caderas mediante una estructura que se ata fuertemente a la espalda.<sup>49</sup>

<sup>44</sup> Hennessy, op. cit, pp. 228, 230, 231 y 240-241; Gispert, op. cit, p. 222; Sopena, op. cit, p. 509

<sup>45</sup> Hennessy, op. cit, pp. 160-161, 333, 337 y 436; Sopena, op. cit, p. 509

<sup>46</sup> Hennessy, op. cit, pp. 388 y 436; Gallart y Mir, op. cit, p. 305; Asociación de Academias..., op. cit, p. 263

<sup>47</sup> Hennessy, op. cit, pp. 344 y 438; Gallart y Mir, op. cit, p. 306

<sup>48</sup> Hennessy, op. cit, p. 440; Sopena, op. cit, p. 864

<sup>49</sup> FundéuRAE, op. cit, p. 9; Gallart y Mir, op. cit, p. 307; Sopena, op. cit, p. 932

**Peplo o péplum:** se aplica al vestido o blusa con el cuerpo y la falda ajustados y uno o varios volantes en la cintura. También se dice de la tendencia de moda y estilo caracterizado por este tipo de prendas.<sup>50</sup>



**Camiseta**

N° Registro: 3-43078

Fuente: <https://www.surdoc.cl/registro/3-43078>

**Polera:** en Chile, camiseta deportiva de manga corta. En otros países es llamada playera o remera.<sup>51</sup>



**Blouse**

Fuente: [Wikipedia Polo Shirt](#) [Imagen](#)

**Polo:** polera de tejido de punto, con cuello, que generalmente tiene una abertura con dos o tres botones en la parte delantera.<sup>52</sup> Es una prenda versátil, que combina un estilo deportivo y elegante, popular en deportes como el polo, el tenis y el golf, puesto que René Lacoste fue una figura clave en su creación a principios del siglo XX. Se le llama también polera de **piqué**, por la tela con que se fabrica.<sup>53</sup>

### Ropa de playa:

**Bandó:** parte superior de un bikini con forma de banda, sin copas.<sup>54</sup>

**Bata de playa:** prenda encimera, para cubrir el bañador y protegerse del sol o la temperatura.<sup>55</sup>



**Bikini**

N° Registro: 3-39180

Fuente: <https://www.surdoc.cl/registro/3-39180>

**Bikini:** traje de baño femenino de dos piezas, similares a una braga y un sujetador.<sup>56</sup>

<sup>50</sup> FundéuRAE, op. cit, p. 17

<sup>51</sup> Hennessy, op. cit, p. 389; Asociación de Academias..., op. cit, p. 1736, 1742 y 1850

<sup>52</sup> Hennessy, op. cit, pp. 282-283 y 405

<sup>53</sup> Ibídem, p. 454

<sup>54</sup> Ibídem, p. 435

<sup>55</sup> Ibídem, pp. 336-337

<sup>56</sup> Ibídem, pp. 336-337 y 436

**Pareo:** prenda tradicional tahitiana, originalmente usada como una falda que se ataba en torno a la cintura. Hoy, los pareos son muy populares como ropa de playa y a veces se anudan sobre el pecho.<sup>57</sup>

**Traje de baño, trajebaño o bañador:** traje para la playa y el agua.<sup>58</sup>

**Strapless o palabra de honor:** prenda de vestir femenina, que deja los hombros al descubierto y se ajusta elásticamente desde las axilas a la cintura. Al referirse a un escote sin tirantes, se aplica también a las prendas que tienen este tipo de escote, especialmente vestidos.<sup>59</sup>

**Top:** prenda femenina que cubre el torso hasta la cintura, generalmente ajustada, sin mangas y sin tirantes.<sup>60</sup>

### Vestidos:



**Vestido (prenda principal)**

Nº Registro: 3-3626

Fuente: <https://www.surdoc.cl/registro/3-3626>

**Minivestido:** vestido que llega hasta medio muslo.<sup>61</sup>



**Jumper**

Fuente: [The Met](#) [Imagen](#)

**Pichi:** vestido con peto y tirantes o con el cuerpo escotado y sin mangas. Suele llevarse con una blusa o un jersey fino.<sup>62</sup>

---

<sup>57</sup> Ibídem, p. 453

<sup>58</sup> Ibídem, pp. 336-337; Asociación de Academias..., op. cit, p. 2085

<sup>59</sup> FundéuRAE, op. cit, p. 19; Asociación de Academias..., op. cit, p. 1979

<sup>60</sup> Hennessy, op. cit, p. 460

<sup>61</sup> Ibídem, pp. 356-357, 360 y 450

<sup>62</sup> Ibídem, pp. 381 y 453



**Vestido (prenda principal)**

N° Registro: 3-25007

Fuente: <https://www.surdoc.cl/registro/3-25007>

**Vestido camisero:** estilo de vestido cuyo cuerpo recuerda a una camisa masculina, con cuello vuelto y solapas.<sup>63</sup>



**Wrap dress:** todo sobre el vestido más favorecedor y cómo combinarlo

Fuente: [Mujerhoy](#) [Imagen](#)

**Vestido cruzado, vestido envolvente o wrap dress:** estilo clásico de vestido envolvente y ceñido con un cinturón de la misma tela. El diseño fue creado por Diana von Furstenberg.<sup>64</sup>



**Vestido (prenda principal)**

N° Registro: 3-35610

Fuente: <https://www.surdoc.cl/registro/3-35610>

**Vestido de baile:** vestido largo de seda u otra tela lujosa, con manga corta o sin mangas, escotado y con falda generalmente amplia.<sup>65</sup>

<sup>63</sup> Ibídem, pp. 228, 317 y 462; Gallart y Mir, op. cit, p. 309

<sup>64</sup> Hennessy, op. cit, p. 462; FundéuRAE, op. cit, p. 22

<sup>65</sup> Hennessy, op. cit, pp. 181, 198-199, 326-327 y 462



**Vestido (prenda principal)**

Nº Registro: 3-3615

Fuente: <https://www.surdoc.cl/registro/3-3615>

**Vestido de cóctel:** vestido femenino semiformal, largo o corto, confeccionado en telas lujosas como seda o satén, idóneo para fiestas de tarde.<sup>66</sup>



**Todo sobre el vestido más favorecedor y cómo combinarlo.**

Fuente: [Vogue](#) [Imagen](#)

**Vestido lencero o slip dress:** vestido largo y entallado, con escote en V y tirantes muy finos. Surgió como interpretación de la prenda interior que se llevaba en los años veinte por debajo de los vestidos, pero en los años noventa triunfó con la tendencia minimalista y en la década pasada regresó con gran éxito sobre la alfombra roja.<sup>67</sup>

**Vestido línea A:** línea de vestidos creada por Christian Dior, de silueta que se ensancha progresivamente a partir de los hombros o el busto y dan a la mujer una figura similar a una A.<sup>68</sup>

**Vestido línea H:** línea de vestidos de silueta estilizada y escueta creada por Christian Dior, con busto pequeño y caderas estrechas.<sup>69</sup>

**Vestido línea Y:** línea de vestidos creada por Christian Dior, caracterizados por la amplitud de la línea del escote y los hombros, y la silueta fina y delgada hacia abajo.<sup>70</sup>

**Vestido recto:** vestido corto y sin mangas, con una forma recta o ligeramente acampanada que estiliza la figura.<sup>71</sup>

**Vestido tubo o fourreau:** vestido totalmente recto y ligeramente pegado al cuerpo.<sup>72</sup>

<sup>66</sup> Ibídem, pp. 322-323 y 462

<sup>67</sup> Gallart y Mir, op. cit, p. 310

<sup>68</sup> Hennessy, op. cit, pp. 319 y 434; FundéuRAE, op. cit, p. 13

<sup>69</sup> Hennessy, op. cit, pp. 319 y 447

<sup>70</sup> Ibídem, pp. 319 y 463

<sup>71</sup> Ibídem, pp. 355 y 462

<sup>72</sup> Gallart y Mir, op. cit, p. 308

## II. PRENDAS PARTE INFERIOR DEL CUERPO

### 2.1. Estaciones frías

**Bombacho o bombacha:** pantalón holgado que se recoge y ajusta por debajo de las rodillas, usado en origen por los hombres para jugar golf o para cazar. <sup>73</sup>

**Jeans, vaqueros o tejanos:** pantalones robustos de denim o tela vaquera, llevados inicialmente por granjeros y obreros en EEUU y, luego, popularizados por los cowboys de las películas del Oeste. <sup>74</sup>



Jumpsuit

Fuente: [The Met](#) [Imagen](#)

**Mono, jumpsuit, enterito o enterizo:** prenda femenina de una sola pieza, a veces ceñida y elástica, que combina un cuerpo y un pantalón. <sup>75</sup> Cuando son ajustadas, generalmente de lycra, les llaman **mallas**. <sup>76</sup>

#### Tipos de Pantalón:

**Pantalón acampanado o pata de elefante:** pantalón recto hasta las caderas, cuyas perneras se van ensanchando hacia abajo. En el caso del pata de elefante, es muy ajustado en las caderas y luego se ensancha hacia abajo. <sup>77</sup>



Pantalón

Nº Registro: 3-37422

Fuente: <https://www.surdoc.cl/registro/3-37422>

**Pantalón con estribo:** pantalón femenino ceñido y elástico, con trabillas (estribos) para engancharse en el arco del pie. Primero era usado para practicar esquí, luego fue adoptado como prenda sport. <sup>78</sup>

<sup>73</sup> Hennessy, op. cit, pp. 217, 226-227, 283 y 436; Sopena, op. cit, p. 523 y 2586

<sup>74</sup> Hennessy, op. cit, p. 339, 345, 373 y 461; FundéuRAE, op. cit, p. 12; Asociación de Academias..., op. cit, p. 1215

<sup>75</sup> Hennessy, op. cit, pp. 298, 373 y 451; FundéuRAE, op. cit, p. 12; Asociación de Academias..., op. cit, p. 901

<sup>76</sup> Hennessy, op. cit, p. 405; Asociación de Academias..., op. cit, p. 1350

<sup>77</sup> Hennessy, op. cit, pp. 366-367, 382-383 y 452-453

<sup>78</sup> Hennessy, op. cit, pp. 346 y 452

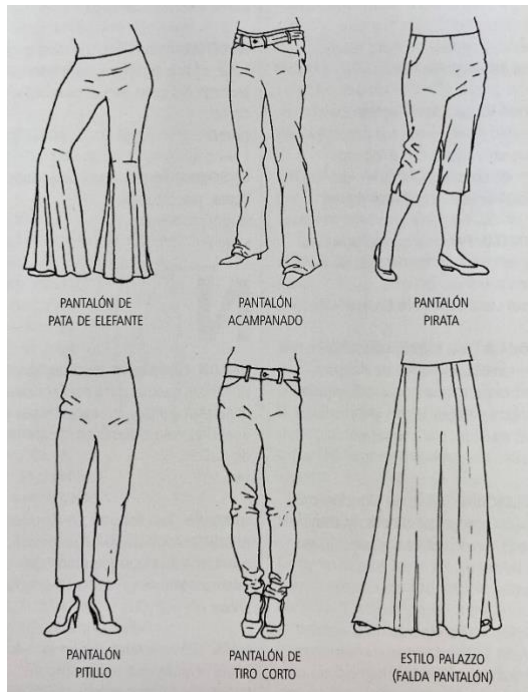


**Pantalón de tiro corto o a la cadera:** pantalón de cintura baja, cuyo tiro (distancia de la entrepierna a la pretina) llega a la altura de la cadera. En la década 1950, eran usados por los hombres, más tarde fueron adoptados por las mujeres.<sup>79</sup>

**Pantalón odalisca:** pantalón femenino de perneras holgadas y ajustadas únicamente en el tobillo. Inspirado en las prendas orientales y los trajes de ballet ruso.<sup>80</sup>

**Pantalón pirata o capri:** pantalón femenino, ajustado y que llega hasta media pantorrilla.<sup>81</sup>

**Pantalón pitillo:** pantalón muy ceñido y de perneras largas.<sup>82</sup>



#### Pantalones

Fuente: Kathryn Hennessy. 2019. *Moda. Historia y estilos*. Dorling Kindersley, Londres. P. 452

## 2.2. Estaciones cálidas

**Bermudas:** pantalón corto hasta la rodilla, de silueta amplia, confeccionado en algodón y proveniente de las islas del mismo nombre. A partir de los años cincuenta se incorporó al armario masculino occidental para practicar deporte o disfrutar del tiempo libre. Después también se fabricó para mujeres.<sup>83</sup>

**Culotte:** palabra francesa que alude a un pantalón muy ceñido y que llega hasta el muslo. Actualmente se usa tanto para la ropa interior, la ropa de baño o de deporte como para el día a día. En el ámbito anglosajón suele coincidir con el término shorts.<sup>84</sup>

<sup>79</sup> Ibídem, pp. 359 y 452

<sup>80</sup> Ibídem, pp. c

<sup>81</sup> Ibídem, pp. 337 y 452

<sup>82</sup> Ibídem, p. 452

<sup>83</sup> Gallart y Mir, op. cit, p. 305

<sup>84</sup> Ibídem, p. 307



Enagua

Nº Registro: 3-34445

Fuente: <https://www.surdoc.cl/registro/3-34445>

**Enagua:** falda de debajo.<sup>85</sup>

**Falda o pollera:** prenda femenina que cae desde la cintura. En un inicio era la parte inferior del vestido, luego pasó a ser una prenda talar independiente y, en la actualidad, puede tener diversos largos y diseños.<sup>86</sup>

**Micromini:** minifalda muy corta, justo hasta el nacimiento del muslo.<sup>87</sup>

**Minifalda o mini:** falda hasta medio muslo, popularizada por la diseñadora británica Mary Quant.<sup>88</sup>

**Midifalda:** falda que llega hasta media pierna.<sup>89</sup>

**Maxifalda:** falda larga talar o hasta el suelo.<sup>90</sup>

**Falda de vuelo:** falda amplia que se ensancha desde la cintura hacia abajo, creando un efecto de movimiento y volumen.<sup>91</sup>

**Falda de tubo:** falda estrecha y muy ajustada de longitud media, que suele llevar una abertura trasera en la zona inferior para facilitar el movimiento.<sup>92</sup>

**Falda escalonada:** falda compuesta por volantes superpuestos o piezas circulares fruncidas y cosidas.<sup>93</sup>

**Falda pantalón:** prenda con perneras tan anchas, que dan el aspecto de falda.<sup>94</sup>

**Falda tutú:** falda con varias capas de tul o tejido ligero, inspirada en el vestido de ballet clásico.<sup>95</sup>

**Falda plisada:** falda que se caracteriza por tener pliegues definidos a lo largo de su longitud, lo que le da volumen, movimiento y un estilo elegante.<sup>96</sup>

**Falda cruzada:** falda que se envuelve alrededor del cuerpo y se sujeta en la cintura, creando un efecto de cruce frontal con dos paneles de tela que se superponen para asegurar la prenda y evitar que se abra.<sup>97</sup>

<sup>85</sup> Hennessy, op. cit, p. 144-145, 344 y 443; Asociación de Academias..., op. cit, p. 864

<sup>86</sup> Hennessy, op. cit, pp. 441, 445 y 454; Asociación de Academias..., op. cit, p. 1744; Sopena, op. cit, p. 1417 y 2816

<sup>87</sup> Hennessy, op. cit, pp. 356-357, 361 y 450

<sup>88</sup> *Ibíd.*, pp. 356-357, 360 y 450; FundéuRAE, op. cit, p. 14

<sup>89</sup> Hennessy, op. cit, pp. 359 y 450

<sup>90</sup> *Ibíd.*, pp. 350, 380 y 450

<sup>91</sup> *Ibíd.*, p. 381

<sup>92</sup> *Ibíd.*, pp. 331-332, 396-397 y 444-445

<sup>93</sup> *Ibíd.*, pp. 205, 207 y 444

<sup>94</sup> *Ibíd.*, pp. 297 y 444

<sup>95</sup> *Ibíd.*, pp. 419 y 444

<sup>96</sup> *Ibíd.*, pp. 252, 331 y 380

<sup>97</sup> *Ibíd.*, p. 345



#### Faldas

Fuente: Kathryn Hennessy. 2019. *Moda. Historia y estilos*.  
Dorling Kindersley, Londres. P. 445

**Jeggins:** mallas ajustadas que parecen pantalones, normalmente vaqueros.<sup>98</sup>

**Leggins o malla:** pantalón ajustado, ceñido a las piernas, que cubre desde la cintura hasta los tobillos, realizado en lycra, nailon o algodón.<sup>99</sup>

**Short, pantalón corto o chor:** pantalón corto (sobre las rodillas).<sup>100</sup>

<sup>98</sup> FundéuRAE, op. cit, p. 13

<sup>99</sup> Ibídem, p. 12; Gallart y Mir, op. cit, p. 308; Asociación de Academias..., op. cit, p. 1350

<sup>100</sup> FundéuRAE, op. cit, p. 18; Asociación de Academias..., op. cit, p. 565

### III. PRENDAS SIGLO XVI AL XIX

**Ballenas:** Varillas hechas de barba de ballena (posteriormente de acero o plástico), que van cosidas o insertas en algunas prendas (en especial corsés y jubones), con el fin de reforzarlos y modelar la figura. También fueron utilizadas para hacer las estructuras que daban volumen a la parte de debajo de los vestidos.<sup>101</sup>

**Calzas:** prendas que cubrían las piernas desde la cintura, utilizadas por los hombres desde la Edad Media hasta la llegada del pantalón. Según la época, podían ser **calzas completas** (enteras), **calzas soladas** (de una pieza y con suela) o **calzas compuestas** (una pieza superior y dos inferiores).<sup>102</sup>

**Bragueta:** pieza que cubría la entrepierna en las calzas enteras masculinas o en los gregüescos. En el siglo XVI se convirtió en un adorno que se rellenaba para resaltar la zona genital. Luego fue sustituida por el **alzapón** y posteriormente por la **abertura vertical** con tapeta y cerrada con botones o cremallera como en la actualidad.<sup>103</sup>



Pantalón

N° Registro: 3-30931

Fuente: <https://www.surdoc.cl/registro/3-30931>

**Calzón (calza):** parte superior de las calzas compuestas, que llegaban hasta la rodilla. Posteriormente, parte del traje masculino equivalente al pantalón.<sup>104</sup>

**Calzón a la veneciana:** calza hasta la rodilla, generalmente más ancha en la cadera (con relleno de estopa o crin) y ceñidos en el bajo.<sup>105</sup>

**Gregüescos o gregüescos:** especie de calzones holgados, abullonados y en ocasiones acuchillados, que formaban la parte superior de las **calzas compuestas** (desde la cintura hasta medio muslo, donde se unían a las medias calzas).<sup>106</sup> Los gregüescos acuchillados, sujetos a medio muslo, se llaman **trusas**.<sup>107</sup>

**Medias calzas o medias:** parte inferior de las calzas compuestas, que se unían a la parte superior.<sup>108</sup>

<sup>101</sup> Hennessy, op. cit, pp. 432-433 y 435; Sopena, op. cit, p. 420

<sup>102</sup> Hennessy, op. cit, pp. 84-85, 90-91 y 438; Sopena, op. cit, p. 634

<sup>103</sup> Hennessy, op. cit, pp. 88-90, 100, 210, 217 y 437; Sopena, op. cit, p. 547

<sup>104</sup> Hennessy, op. cit, pp. 171 y 438; Sopena, op. cit, p. 636

<sup>105</sup> Hennessy, op. cit, pp. 105 y 438

<sup>106</sup> Ibídem, pp. 90-91, 101, 425 y 446; Sopena, op. cit, p. 1622

<sup>107</sup> Hennessy, op. cit, p. 461

<sup>108</sup> Ibídem, p. 450

**Camisa:** prenda de lino o algodón blanco, holgada y hasta debajo de las rodillas. Era usada como primera prenda interior por hombres y mujeres desde la Edad Media.<sup>109</sup>



Shirt

Fuente: [The Met](#) [Imagen](#)

**Camisola:** camisa fina, con el cuello y los puños muy adornados, que se llevaba sobre la camisa interior.<sup>110</sup>

**Camisolín:** pieza generalmente con cuello, que se colocaba sobre el pecho y se ataba por debajo de los brazos o se prendía con alfileres a la prenda exterior, con el fin de cubrir el escote o evitar el uso de camisola.<sup>111</sup>

**Gorguera:** al principio, era una pieza femenina que cubría el escote como el camisolín, pero también por detrás. Luego, dio lugar a cuellos de encaje cada vez más elaborados y decorados, sostenidos por armazones o collarines, que llegaron a convertirse en la **lechuguilla** o **gorguera escarolada** y finalmente en la **gran gola** o **gorguera encañonada**, usados por ambos sexos.<sup>112</sup>

**Pechera:** pieza de tela inicialmente blanca, como encaje o linón, añadida al cuerpo de vestidos de escote bajo.<sup>113</sup>

#### Casacas:



Caraco

Fuente: [The Met](#) [Imagen](#)

**Caracó:** casaca femenina que llegaba hasta las caderas, entallada o con tablas en la espalda. Algunos modelos eran más largos por detrás. Su uso se inició en la década de 1760.<sup>114</sup> También llamada **Pirro o pierrot**, porque llegó a España a través de Francia.<sup>115</sup>

<sup>109</sup> Hennessy, op. cit, pp. 61, 72, 87, 123, 136 y 438; Sopena, op. cit, p. 647

<sup>110</sup> Hennessy, op. cit, pp. 439; Sopena, op. cit, p. 647

<sup>111</sup> Hennessy, op. cit, pp. 87, 175, 187, 200 y 439; Sopena, op. cit, p. 647

<sup>112</sup> Hennessy, op. cit, p. 86, 94, 118, 120 y 446

<sup>113</sup> Ibídem, p. 453; Sopena, op. cit, p. 2647

<sup>114</sup> Hennessy, op. cit, pp. 117, 163 y 439

<sup>115</sup> Ibídem, p. 454



Casaca

N° Registro: 3-10117

Fuente: <https://www.surdoc.cl/registro/3-10117>

**Casaca:** prenda masculina que va por sobre el chaleco y la camisa, desde los hombros hasta las rodillas, de cuerpo ajustado pero con faldones amplios y grandes puños vueltos. Su origen es el justacuerpo.<sup>116</sup>

**Justacuerpo:** origen de la casaca, desbancó al jubón como prenda principal masculina. De cuerpo largo y recto, hasta las rodillas y se abotonaba al frente con pequeños botones que iban desde el cuello hasta abajo. La parte inferior o faldón, tenía aberturas traseras y laterales para que se asomara la espada. Con el tiempo se fue acinturando y ensanchando en la zona inferior. Las mangas eran anchas con puños vueltos.<sup>117</sup>



Casaca

N° Registro: 3-10093

Fuente: <https://www.surdoc.cl/registro/3-10093>

**Levita:** chaqueta masculina abotonada hasta la cintura, un poco más larga y con faldones más anchos que le frac. Se caracterizaba por tener el cuello vuelto, mangas estrechas sin doblez en el puño y un corte estilizado, a menudo con el delantero en curva. Solía ser de paño de lana en tonos oscuros, preferentemente azul marino.<sup>118</sup>

**Pelliza:** abrigo femenino tres cuartos, ajustado y a menudo con esclavina y ribetes de piel, seda o satén. En general, puede referirse a una prenda de abrigo, forrada de pieles finas.<sup>119</sup>

<sup>116</sup> Ibídem, pp. 154-155 y 439; Sopena, op. cit, p. 724

<sup>117</sup> Hennessy, op. cit, pp. 130-131

<sup>118</sup> Ibídem, pp. 156 y 448; Sopena, op. cit, p. 1992

<sup>119</sup> Hennessy, op. cit, pp. 171, 175-177 y 453; Sopena, op. cit, p. 2664



Spencer

Fuente: [The Met](#) [Imagen](#)

**Spencer:** chaqueta corta utilizada principalmente en el siglo XVII. En el caso masculino, era corta y de doble botonadura, usada con frecuencia para las partidas de caza. En el caso femenino, era corta, ajustada y de talle alto; utilizada principalmente sobre los vestidos de estilo imperio.<sup>120</sup>

**Colet o cuela:** prenda sin mangas, similar a un chaleco, que apenas pasaba de la cintura y se llevaba sobre el jubón. A mediados del siglo XVI pasó a hacerse de cuero y llamarse cuera (aunque fuera de tela).<sup>121</sup>



Corset

Fuente: [The Met](#) [Imagen](#)

**Cuerpo:** parte superior visible del vestido, también llamado corpiño.<sup>122</sup> El **corpiño** o cuerpo del vestido femenino, es una prenda independiente que se llevaba junto con la **falda** (parte inferior del vestido); con frecuencia se ajustaba mediante cordones en el centro de la zona delantera y tenía haldetas en las caderas.<sup>123</sup>

#### Estructuras de la falda del vestido:

**Falda trabada:** falda larga, recta y estrecha hacia los tobillos, a veces con una banda decorativa en torno a las rodillas.<sup>124</sup>

**Guardainfante:** armazón de contorno circular, a veces elevado por detrás, que extendía las faldas en torno a la cintura para darles forma cilíndrica. Surgió en Francia a partir del *verdugado* y fue furor en España especialmente bajo el reinado de Felipe IV. Luego fue sustituido por el *tontillo* con el cual es confundido.<sup>125</sup>

<sup>120</sup> Hennessy, op. cit, pp. 171, 174, 187 y 458

<sup>121</sup> Ibídem, pp. 88, 101, 110, 119 y 440; Sopena, op. cit, p. 849

<sup>122</sup> Hennessy, op. cit, p. 133

<sup>123</sup> Ibídem, pp. 80, 86, 98, 120, 128, 168 y 441; Gallart y Mir, op. cit, p. 307; Sopena, op. cit, p. 927

<sup>124</sup> Hennessy, op. cit, p. 444

<sup>125</sup> Ibídem, pp. 447; Sopena, op. cit, p. 1638





Cage crinoline

Fuente: [The Met](#) [Imagen](#)



Cage crinoline

Fuente: [The Met](#) [Imagen](#)

**Miriñaque o crinolina:** armazón para ahuecar las amplias faldas femeninas que sucedieron al rectilíneo vestido neoclásico. En origen, fue formado por enaguas reforzadas con crin de caballo (crinolina), pero luego se convirtió en una estructura de aros de ballena o alambre, unidos por cintas. Existe también el **medio miriñaque (media crinolina)**, que marca la transición entre el miriñaque y el polisón.<sup>126</sup>



Bustle

Fuente: [The Met](#) [Imagen](#)

**Polisón:** armazón metálico o almohadilla que se ataba a la cintura con el fin de dar volumen al vestido femenino sobre el trasero.<sup>127</sup>



Hoops

Fuente: [The Met](#) [Imagen](#)

**Tontillo:** armazón con semi-aros rígidos o almohadillas sobre las caderas, con el fin de dar volumen a las faldas por los costados. Fueron desarrollados a partir del guardainfante y los de forma más exagerada, son conocidos como **tontillo de alforjas o de codos**. También se llaman tontillos, las piezas rígidas con que se armaban los faldones de las casacas masculinas.<sup>128</sup>

<sup>126</sup> Hennessy, op. cit, pp. 433, 442 y 450; Sopena, op. cit, p. 2289

<sup>127</sup> Hennessy, op. cit, pp. 200-205, 432-433 y 454

<sup>128</sup> Ibídem, pp. 143, 146, 433y 460





Cage crinoline

Fuente: [The Met](#) [Imagen](#)

**Verdugado:** armazón de origen español que daba a las faldas una forma acampanada. Al principio, era una saya con una serie de aros (verdugos) que crecían en tamaño a medida que bajaban. Al pasar a Francia, fue sustituido por el guardainfante.<sup>129</sup>

**Jubón:** prenda ceñida que cubría la zona superior del cuerpo, que llevaban los hombres desde fines del siglo XIV, sobre la camisa y bajo la ropa o ropilla (prenda de encima). A veces era armado y con rellenos; en ocasiones es indistinguible de la almilla. Recién en el siglo XVI aparece el jubón femenino o jubón encotillado, como parte del vestido, junto con la falda.<sup>130</sup>

**Almilla:** prenda interior masculina de abrigo, que se llevaba sobre la camisa y bajo el jubón. Era cerrada y abotonada por delante, probablemente de origen militar. Los primeros textos españoles que la mencionan, datan del siglo XVI.<sup>131</sup>

**Brahón:** rolo acolchado que rodeaba la sisa de los jubones o coletes.<sup>132</sup>

**Gambesón:** jubón acolchado que se lleva bajo la armadura por comodidad y como protección.<sup>133</sup>

**Perpunte:** jubón ajustado, acolchado y cerrado con botones; podía sujetarse a las calzas con agujetas y proporcionaba protección de las armas blancas. Era utilizado principalmente en la Europa medieval.<sup>134</sup>

**Ventrera:** pieza de cartón o lino reforzado con ballenas, que se cosía en el delantero del jubón masculino, para sostener el abdomen.<sup>135</sup>



Corset

Fuente: [The Met](#) [Imagen](#)

**Jubón encotillado o rígido:** antecesor del corsé, en el siglo XVII se usaba como parte superior visible del vestido. Era una prenda armada con finas ballenas, similar a una cotilla (de hecho la llevaba

<sup>129</sup> Hennessy, op. cit, pp. 86, 433 y 461-462

<sup>130</sup> Ibídem, pp. 70-71 y 448; Sopena, op. cit, p. 1901

<sup>131</sup> Hennessy, op. cit, p. 434; Sopena, op. cit, p. 172

<sup>132</sup> Hennessy, op. cit, p. 437

<sup>133</sup> Ibídem, pp. 68-69 y 446

<sup>134</sup> Ibídem, pp. 64, 70-71 y 453

<sup>135</sup> Ibídem, pp. 118-119 y 461

incorporada) cubierta con seda, puesto que estaba destinada a ser vista. Se cerraba por detrás y sus haldetas se abrían siguiendo el contorno de la cadera. A veces se añadía en la zona delantera un **petillo o peto**, pieza bordada que embellecía aún más el cuerpo del vestido.<sup>136</sup>

**Bustier:** prenda femenina que cubre desde los pechos hacia la cintura, no posee tirantes y a menudo tiene ballenas.<sup>137</sup>



Corset

Fuente: [The Met](#) [Imagen](#)

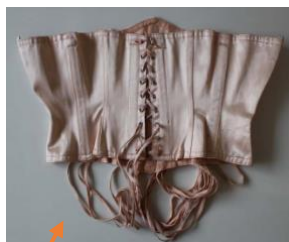
**Corsé:** prenda modeladora interior femenina, con ballenas, que cubre desde el pecho hasta las caderas. Tiene distintos tipos de cierre, distintas formas y largos y los hay con y sin ligueros.<sup>138</sup>



Corset

Fuente: [The Met](#) [Imagen](#)

**Cotilla:** prenda interior femenina antecesora del corsé, que consistía en un cuerpo corto, del pecho a la cintura, muy ajustado y emballenado, que se llevaba sobre la camisa y bajo el jubón (no se veía por el exterior).<sup>139</sup>



Faja (ropa interior)

N° Registro: 3-38627

Fuente: <https://www.surdoc.cl/registro/3-38627>

**Faja:** prenda interior, elástica y modeladora, que va desde debajo de los pechos hasta la cadera (**faja corta**) o hasta la mitad del muslo, existen múltiples variantes.<sup>140</sup>

<sup>136</sup> Ibídem, pp. 133, 138-139, 145, 432-433 y 453

<sup>137</sup> Ibídem, pp. 344, 432-433 y 438

<sup>138</sup> Ibídem, pp. 432-433 y 441; Gallart y Mir, op. cit, p. 307

<sup>139</sup> Hennessy, op. cit, pp. 441 y 432

<sup>140</sup> Ibídem, pp. 432-433 y 444



suit

Fuente: [The Met](#) [Imagen](#)

**Pantalón de golf o plus fours:** bombacho con el abullonado inferior colgando bastante por debajo de la rodilla; usados por los golfistas.<sup>141</sup>

**Saya:** en la edad media, prenda larga que llevaban sobre la camisa y por debajo de una ropa de encima hombres (sayo) y mujeres (saya). En el siglo XVI, pasa a ser una prenda solo femenina; posteriormente se dio el nombre de saya a la mitad inferior de la prenda. En el reino de Aragón, fue conocida como **gonela**.<sup>142</sup>

**Enagua:** saya o falda de debajo, a veces reforzada con una estructura para darle volumen.<sup>143</sup>

**Zagalejo:** saya o refajo de paño u otro tejido de lana tupido que servía como falda de abrigo; podía ser interior o exterior (sobre las enaguas).<sup>144</sup>

**Traje de calle:** en el siglo XIX la forma más común de traje masculino de día, compuesto por chaqueta y pantalón; solo algunas veces se incluye el chaleco.<sup>145</sup>

#### Vestido:

**Bata:** nombre que se dio en España a los vestidos enterizos (sin corte en la cintura) de fines del siglo XVII y del XVIII.<sup>146</sup>



Robe à la française

Fuente: [The Met](#) [Imagen](#)

**Vestido a la francesa:** vestido femenino, creado en la corte francesa y utilizado entre 1700 y 1780. Compuesto por un cuerpo ajustado, con mangas rematadas con volantes y una falda

<sup>141</sup> Ibídem, pp. 284-285 y 452

<sup>142</sup> Ibídem, pp. 47-48, 61, 64, 75 y 457

<sup>143</sup> Ibídem, pp. 144-145, 344 y 443

<sup>144</sup> Ibídem, p. 463

<sup>145</sup> Ibídem, pp. 224, 288 y 460

<sup>146</sup> Ibídem, p. 435

montada sobre tontillo; su principal característica eran los dobles pliegues planos (pliegues de Watteau), que comenzaban desde los hombros en la espalda y caían sueltos hasta abajo. En España también fue conocido como **bata a la francesa**.<sup>147</sup>



Robe à l'anglaise

Fuente: [The Met](#) [Imagen](#)

**Vestido a la inglesa:** versión del suntuoso vestido a la francesa, utilizada en el siglo XVIII. A diferencia del francés, tenía los pliegues cosidos a lo largo de la espalda en el cuerpo y sueltos desde la cintura hasta abajo. Posteriormente los pliegues se redujeron.<sup>148</sup>

**Vestido vaquero a la inglesa:** vestido español inspirado en el vestido a la inglesa, utilizado a fines del siglo XVIII. Tenía una pieza central en la espalda del escote hasta abajo, el cuerpo cerrado y emballado, con un gran escote redondo y falda sin tontillo.<sup>149</sup>



Robe à la Polonoise

Fuente: [The Met](#) [Imagen](#)

**Vestido a la polonesa:** estilo de vestido femenino, utilizado entre 1770 y 1870, cuya falda se arremangaba mediante cintas o cordones interiores, de modo que formaba una especie de sobrefalda abullonada por encima de la falda de debajo o la enagua.<sup>150</sup>

**Vestido abierto:** estilo de vestido femenino, utilizado entre el siglo XVI y el siglo XVIII. Se caracteriza por tener la falda hendida por delante para mostrar la falda de debajo muy

<sup>147</sup> Ibídem, pp. 143-147, 443 y 462

<sup>148</sup> Ibídem, pp. 138-143 y 462

<sup>149</sup> Ibídem, p. 462

<sup>150</sup> Ibídem, pp. 144-149

adornada (delantera de saya o brial).<sup>151</sup> En contraposición, el **vestido redondo**, tenía la falda cerrada por delante, por lo tanto, no permitía que se viese la falda de debajo.<sup>152</sup>



Vestido (prenda principal)

N° Registro: 3-3372

Fuente: <https://www.surdoc.cl/registro/3-3372>

**Vestido princesa:** vestido de la década de 1870. Con el cuerpo y la falda cortados en una sola pieza, entallado mediante pinzas en la cintura; el cuerpo es ligeramente ajustado y la falda es amplia con nesgas para darle vuelo. <sup>153</sup>



Dress

Fuente: [The Met](#) [Imagen](#)

**Vestido estilo neoclásico:** estilo de vestido femenino, utilizado entre fines del siglo XVIII e inicios del XIX, surgido como reacción a los recargados estilos anteriores. Se caracteriza por vestidos sencillos de corte recto, inspirados en la Grecia clásica.<sup>154</sup>

<sup>151</sup> Ibídem, pp. 86-87, 142-143 y 462

<sup>152</sup> Ibídem, pp. 180-181 y 462

<sup>153</sup> Ibídem, pp. 200 y 462

<sup>154</sup> Ibídem, pp. 168-169 y 451



Evening dress

Fuente: [The Met](#) [Imagen](#)

**Vestido línea imperio o vestido imperio:** estilo de vestido femenino de principios del siglo XIX (1800-1820), caracterizados por el cuerpo de talle alto y larga falda recta.<sup>155</sup>



Robe the Style

Fuente: [The Met](#) [Imagen](#)

**Vestido estilo Robe de Style:** vestido femenino de la década de 1920, con el cuerpo ligeramente ajustado, el talle ligeramente bajo y falda amplia, que en ocasiones puede ir montada sobre un pequeño tontillo. Se asocia a la modista francesa Jeanne Lanvin.<sup>156</sup>



Afternoon dress

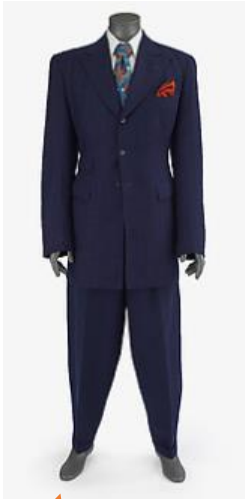
Fuente: [The Met](#) [Imagen](#)

**Vestido belle époque:** se caracterizó por su ostentación decorativa y la distintiva silueta de "S" que se lograba con corsés, que acentuaban el busto y las caderas.<sup>157</sup>

<sup>155</sup> Ibídem, pp. 170-171 y 447

<sup>156</sup> Ibídem, pp. 246-247 y 456

<sup>157</sup> Ibídem, pp. 222-233



Afternoon dress

Fuente: [The Met](#) [Imagen](#)

**Zoot suit:** traje masculino propio del estilo pachuco norteamericano. Compuesto por un pantalón de tiro muy largo y la cintura alta, las perneras anchas que se estrechan hacia abajo y terminan en un doblez visible hacia el exterior; la chaqueta es larga y holgada, con hombreras y solapas sobredimensionadas. La versión francesa, con los pantalones un poco más estrechos, es llamada **zazou**.<sup>158</sup>

---

<sup>158</sup> *Ibíd.*, pp. 302, 341 y 463



## IV. PRENDAS DE ESPECIALIDAD

### 4.1. Militares



Chaquetilla “bomber”

Fuente: David Díaz Cabo. 2021. *Uniformes militares españoles del siglo XX. Del rayadillo al pixelado*. Documento Inédito. P. 59

**Bomber:** cazadora de nailon brillante con cremallera, diseñada para el ejército estadounidense en la II Guerra Mundial. Lleva el cuello, los puños y el bajo rematados con un tejido elástico.<sup>159</sup>

**Camiseta:** prenda de manga corta y escote a la caja, usada inicialmente como ropa interior por los soldados estadounidenses durante la Segunda Guerra Mundial. Posteriormente, se popularizó en todo el mundo como prenda deportiva.<sup>160</sup>



Capote

Fuente: David Díaz Cabo. 2021. *Uniformes militares españoles del siglo XX. Del rayadillo al pixelado*. Documento Inédito. P. 24

Capote manta

Fuente: David Díaz Cabo. 2021. *Uniformes militares españoles del siglo XX. Del rayadillo al pixelado*. Documento Inédito. P. 23



**Capote:** abrigo amplio con magas, usado generalmente por caballería y plazas montadas del ejército.<sup>161</sup> Cuando es parecido a una capa y con mangas, se le llama **capote manta**.<sup>162</sup>

**Cargo:** pantalones de tela resistente y desgastada con bolsillos laterales de fuelle y cinturilla con cordel. Su origen está vinculado al ámbito de la aviación militar estadounidense.<sup>163</sup>

<sup>159</sup> Gallart y Mir, op. cit, p. 306; Díaz, D. 2021. *Uniformes militares españoles del siglo XX. Del rayadillo al pixelado*. Documento Inédito. P. 59

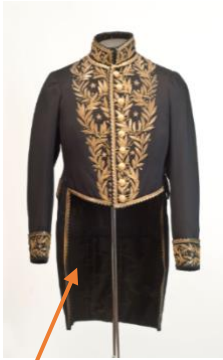
<sup>160</sup> Hennessy, op. cit, pp. 344 y 438-439

<sup>161</sup> Díaz, op. cit, p. 24; Sopena, op. cit, p. 681

<sup>162</sup> Díaz, op. cit, p. 23; Sopena, op. cit, p. 681

<sup>163</sup> Gallart y Mir, op. cit, p. 306





**Casaca - Uniforme (diplomático)**

Nº Registro: 3-36949

Fuente: <https://www.surdoc.cl/registro/3-36949>

**Levita - Uniforme militar**

Nº Registro: 3-10076

Fuente: <https://www.surdoc.cl/registro/3-10076>



**Casaca:** en algunos casos, en la actualidad se le llama casaca a la chaqueta del uniforme militar.<sup>164</sup> Sin embargo, la casaca es una prenda del uniforme militar antiguo que ceñía el talle pues era ajustada y corta, aportando a la silueta militar y ceremonial; era cerrada desde el cuello y en su abertura frontal, se cerraba mediante una hilera de botones, tenía mangas y faldones.<sup>165</sup>

**Levita:** prenda híbrida entre abrigo y chaqueta; por delante llega hasta más abajo de la cintura y, por detrás, tiene dos faldones anchos y largos.<sup>166</sup> La levita se popularizó como una versión más estilizada y elegante de la casaca, favoreciendo la silueta del usuario, volviéndose una prenda más civil y de etiqueta.



**Chaquetón impermeable**

Fuente: David Díaz Cabo. 2021. *Uniformes militares españoles del siglo XX. Del rayadillo al pixelado*. Documento Inédito. P. 59

**Chaquetón:** prenda de vestir exterior, para protegerse del clima frío, más larga y abrigada que las chaquetas interiores.<sup>167</sup>

**Chinos:** pantalones para hombre en sarga de algodón. Originalmente eran de color caqui y llevados por los militares de EEUU, luego se pusieron de moda como prenda informal.<sup>168</sup>

<sup>164</sup> Sopena, op. cit, p. 724

<sup>165</sup> Rojo, G. (Ed.). *Museo Histórico y militar. Patrimonio de Chile*. Museo Histórico y Militar de Chile. Santiago, Chile. Pp. 143 y 175; Bedoya, M. 1918. *Diccionario Militar Ilustrado*. Tomo primero. Imprenta Gloria. Lima, Perú. P. 314

<sup>166</sup> *Breve diccionario de uniformología*. Instituto de historia y cultura militar. Centro de historia y cultura militar de Sevilla. España. P.8

<sup>167</sup> Díaz, p. 59; Martínez de Anda, C.A. (Comp.). 2005. *Diccionario Naval*. Secretaría de Marina Armada de México. México. P. 101

<sup>168</sup> Hennessy, op. cit, p. 440; Gallart y Mir, op. cit, p. 307



**Chaqueta - Uniforme militar**

N° Registro: 3-35758

Fuente: <https://www.surdoc.cl/registro/3-35758>

**Guerrera:** chaqueta ajustada y abotonada desde el cuello que forma parte de ciertos uniformes militares.<sup>169</sup>



**Guerrera - Uniforme militar**

N° Registro: 9-48

Fuente: <https://www.surdoc.cl/registro/9-48>

**Pelliza:** chaqueta de abrigo corta, forrada interiormente, con el cuello y las mangas reforzadas con otra tela; tiene la abertura por delante y se cierra con unas especies de trencillas sobre el pecho. La llevaban los húsares colgada del hombro, más por adorno que como abrigo.<sup>170</sup>

**Polainas:** piezas de paño o cuero, que cubren la parte superior del zapato y la inferior de la pierna. Utilizadas por los militares en sus uniformes. Tiene la finalidad de facilitar el andar, para evitar engancharse o tropezarse, durante los servicios de armas.<sup>171</sup>



**Tabardo**

Fuente: David Díaz Cabo. 2021. *Uniformes militares españoles del siglo XX. Del rayadillo al pixelado*. Documento Inédito. P. 24

**Tabardo:** prenda de abrigo, en forma de chaquetón, ancha y larga.<sup>172</sup>

<sup>169</sup> Díaz, op. cit, p. 22; Martínez, op. cit, p. 242; Sopena, op. cit, p. 1655

<sup>170</sup> Díaz, op. cit, p. 18; *Breve diccionario de uniformología*, op. cit, p. 10; Sopena, op. cit, p. 2664

<sup>171</sup> Hennessy, op. cit, pp. 263, 442 y 454; Martínez, op. cit, p. 349; *Breve diccionario de uniformología*, op. cit, p. 10

<sup>172</sup> Díaz, op. cit, p. 24; *Breve diccionario de uniformología*, op. cit, p. 12; Sopena, op. cit, p. 3399

**Traje de parada:** en la milicia, uniforme de gala que visten los miembros del ejército en actos públicos solemnes.<sup>173</sup>

**Trinchera o trench:** prenda de encima, larga o tres cuartos, de lana o algodón impermeabilizados, con cinturón y a veces con capa sobre los hombros. Deriva del abrigo usado por los soldados en la I Guerra Mundial, que al parecer se popularizó con la película *Casablanca*.<sup>174</sup> A veces, son llamadas **gabardinas** por su material de fabricación y se usan en la actualidad.<sup>175</sup>

**Uniforme militar:** uniforme utilizado por las milicias, diferentes para las distintas especialidades y grados.<sup>176</sup>

#### 4.2. Oficios y trabajo

**Delantal:** prenda de vestir de forma varia, que se lleva atada a la cintura, con que se cubre y protege la delantera de la vestimenta; utilizada por artesanos, trabajadores, camareros, niños, etc. Originalmente, era una prenda femenina, usada por las mujeres para proteger la falda.<sup>177</sup>

**Maillot:** prenda elástica, ajustada y de una pieza que cubre el tronco y la entrepierna. Originalmente usada por acróbatas y gimnastas.<sup>178</sup>

**Mallas:** prenda elástica, muy ajustada y con perneras, cubre el cuerpo desde el cuello o el escote hasta los tobillos.<sup>179</sup>

**Mameluco:** prenda de vestir de una sola pieza de tela fuerte, que consta de cuerpo y pantalón. Generalmente es utilizada como traje de faena en diversos oficios, aunque en la actualidad también se usa para vestir.<sup>180</sup>

**Mandil:** delantal grande y fuerte, generalmente de cuero, que colgado al cuello llega bajo las rodillas; sirve para preservar la parte delantera de la vestimenta en variados oficios.<sup>181</sup>

**Overol, traje de trabajo o mono de trabajo:** prenda de trabajo de una sola pieza, que consta de cuerpo y pantalón. Se usa generalmente como traje de faena.<sup>182</sup>

---

<sup>173</sup> Asociación de Academias..., op. cit, p. 2085

<sup>174</sup> Hennessy, op. cit, pp. 238, 280, 291 y 461

<sup>175</sup> Ibídem, p. 445; Gallart y Mir, op. cit, p. 309; Spena, op. cit, p. 1524

<sup>176</sup> Rojo, op. cit, p. 174; Martínez, op. cit, p. 444

<sup>177</sup> Hennessy, op. cit, pp. 21, 56, 86, 147, 191 y 197; Sopena, op. cit, pp. 2125 y 1091

<sup>178</sup> Hennessy, op. cit, p. 449

<sup>179</sup> Ibídem, pp. 405 y 449

<sup>180</sup> Asociación de Academias..., op. cit, p. 1355

<sup>181</sup> Sopena, op. cit, p. 1091

<sup>182</sup> Hennessy, op. cit, pp. 266 y 299; Asociación de Academias..., op. cit, p. 1547.

### 4.3. Ceremoniales

**Toga:** prenda de ceremonia que consiste en un ropón de paño negro con mangas, esclavina grande de terciopelo y vueltas de terciopelo también. Generalmente utilizada encima del traje ordinario, por magistrados, letrados y catedráticos.<sup>183</sup>

**Traje de novia:** vestido de la novia durante la boda. En Occidente, es típicamente blanco (popularizado por la reina Victoria en 1840) y con velo, generalmente pendiente de un tocado. El estilo, suele ser el del “mejor vestido” en cada época.<sup>184</sup>

**Traje de novio:** traje del novio durante la boda. El conjunto clásico del chaqué, chaleco claro, pantalón de rayas y sombrero de copa se popularizo en la década de 1920. En la actualidad es habitual usar un terno.<sup>185</sup>

**Túnica:** vestidura exterior amplia y larga.<sup>186</sup>

**Vestidura:** túnica o prenda utilizada para dar cierta categoría. Por ejemplo, las vestiduras litúrgicas que llevan los miembros oficiantes de la iglesia cristiana,<sup>187</sup> o las togas académicas.

### 4.4. Prendas católicas



Alba

Nº Registro: 12-2268

Fuente: <https://www.surdoc.cl/registro/12-2268>

**Alba:** vestidura litúrgica blanca, con margas largas y ceñida mediante un cordón (cíngulo). Es utilizada por sacerdotes y otros clérigos cristianos, sobre el hábito y el amito para celebrar los oficios divinos.<sup>188</sup>

**Cíngulo:** cordón de seda con borlas en los extremos, cuya función es ceñir el alba.<sup>189</sup>

**Sobrepelliz:** alba corta (hasta medio muslo), blanca, de lienzo fino y de mangas muy anchas; es usada bajo la sotana por los eclesiásticos.<sup>190</sup>

<sup>183</sup> Sopena, op. cit, p. 3485

<sup>184</sup> Hennessy, op. cit, pp. 189, 200, 320-321, 213 y 460

<sup>185</sup> Ibídem, p. 460

<sup>186</sup> López, op. cit, p. 68; Sopena, op. cit, p. 3553

<sup>187</sup> Hennessy, op. cit, pp. 56-57 y 462

<sup>188</sup> Ibídem, pp. 57 y 434; López, op. cit, p. 75

<sup>189</sup> Ibídem, p. 76

<sup>190</sup> Ibídem, p. 78

**Amito:** lienzo fino, cuadrado y con una cruz en medio, que el sacerdote, diácono y subdiácono se ponen sobre la espalda y los hombros para celebrar oficios divinos.<sup>191</sup>



**Capa pluvial**

N° Registro: 52-8

Fuente: <https://www.surdoc.cl/registro/52-8>

**Capa pluvial:** capa completa, cortada como un semicírculo, llevada por los clérigos de varias iglesias cristianas en algunos actos litúrgicos. Es de tela fina y lleva un broche en el pecho, en la parte posterior lleva una capa redondeada llamada capillo.<sup>192</sup>

**Traveta:** parte central de la cenefa en las capas pluviales, correspondiente al cuello.<sup>193</sup>



**Casulla**

N° Registro: 10-1093

Fuente: <https://www.surdoc.cl/registro/10-1093>

**Casulla:** vestidura sacerdotal que se coloca sobre todas las otras prendas para oficiar la misa. Elaborada con brocado, lleva una banda central que se llama clave.<sup>194</sup>

**Clave:** cenefas centrales que se colocan a lo largo de la casulla.<sup>195</sup>



**Dalmática**

N° Registro: 7-3410

Fuente: <https://www.surdoc.cl/registro/7-3410>

**Dalmática:** vestidura hasta las rodillas, adornada con claves, abierta en los lados, usada por diáconos y subdiáconos. Se usa encima del alba y es de origen bizantino.<sup>196</sup>

---

<sup>191</sup> Ibídem, p. 75

<sup>192</sup> Hennessy, op. cit, pp. 57 y 439; López, op. cit, p. 76

<sup>193</sup> Ibídem, p. 78

<sup>194</sup> Hennessy, op. cit, pp. 36-37, 57 y 439; López, op. cit, p. 76

<sup>195</sup> Ibídem, p. 76

<sup>196</sup> Hennessy, op. cit, pp. 36-37 y 443; López, op. cit, p. 76

**Antepié:** franja bordada en los faldones de la dalmática.<sup>197</sup>

**Jabastro:** tira que une los hombros con los antepiés en la dalmática.<sup>198</sup>

**Tunicela:** vestidura antigua del subdiácono a modo de dalmática. Hoy no se diferencia de ésta, excepto cuando el obispo la usa en los pontificales debajo de la casulla.<sup>199</sup>



Escultura

Nº Registro: 10-54

Fuente: <https://www.surdoc.cl/registro/10-54>

**Escapulario:** pieza de tela con abertura para meter la cabeza y que cuelga sobre el pecho y la espalda. Sirve como distintivo de ciertas órdenes como los benedictinos, cistercienses, cartujos, dominicos y carmelitas.<sup>200</sup>



Esclavina

Nº Registro: 7-3317

Fuente: <https://www.surdoc.cl/registro/7-3317>

**Esclavina:** capa pequeña de tela, usada por los obispos y los peregrinos sobre los hombros.<sup>201</sup>

**Valona:** esclavina pequeña.<sup>202</sup>

**Muceta:** esclavina de seda que cubre el pecho y la espalda, hasta la cintura, abotonada por delante y que usan los preladados como señal de su dignidad.<sup>203</sup>



Estola (vestuario litúrgico)

Nº Registro: 3-31765

Fuente: <https://www.surdoc.cl/registro/3-31765>

**Estola:** ornamento sagrado, en forma de banda larga, que se pone sobre los hombros. Tiene cruces en el medio y los extremos.<sup>204</sup>

<sup>197</sup> Ibídem, p. 75

<sup>198</sup> Ibídem, p. 77

<sup>199</sup> Ibídem, p. 78

<sup>200</sup> Ibídem, p. 76

<sup>201</sup> Ibídem, p. 77

<sup>202</sup> Ibídem, p. 78

<sup>203</sup> Hennessy, op. cit, p. 451; López, op. cit, p. 77

<sup>204</sup> Hennessy, op. cit, pp. 36-37 y 444; López, op. cit, p. 77



**Hábito religioso**

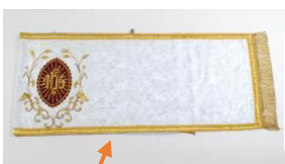
N° Registro: 101-1276

Fuente: <https://www.surdoc.cl/registro/101-1276>

**Hábito:** atuendo acorde con la condición o el estatus de una persona, especialmente utilizado por los religiosos y religiosas. Compuesto generalmente por la túnica, el escapulario, el capuchón, y la capilla, según la orden religiosa.<sup>205</sup>

**Cogulla:** hábito suelto, de amplias mangas, que visten algunos religiosos monacales.<sup>206</sup>

**Cordón:** cuerda con que se ciñen el hábito los religiosos de algunas órdenes. Los franciscanos lo llevan con tres nudos que simbolizan la castidad, la pobreza y la obediencia.<sup>207</sup>



**Humeral**

N° Registro: 101-1187

Fuente: <https://www.surdoc.cl/registro/101-1187>

**Humeral o velo de hombros:** es una banda de seda blanca, que va sobre los hombros del sacerdote y sirve para envolver las manos para coger la custodia.<sup>208</sup>



**Manipulo**

N° Registro: 3-31770

Fuente: <https://www.surdoc.cl/registro/3-31770>

**Manipulo:** ornamento sagrado muy similar a la estola pero más corto, también va decorado con una cruz en medio y dos en los extremos. Por medio de un fijador se sujeta al antebrazo izquierdo sobre la manga del alba.<sup>209</sup>

**Manteo:** manto largo con cuello que usan los presbíteros sobre la sotana, hasta avanzado el siglo XX.<sup>210</sup>

<sup>205</sup> Hennessy, op. cit, p. 447; López, op. cit, p. 77

<sup>206</sup> Ibídem, p. 76

<sup>207</sup> Ibídem, p. 76

<sup>208</sup> Ibídem, p. 77

<sup>209</sup> Ibídem, p. 77

<sup>210</sup> Hennessy, op. cit, pp. 111 y 450; López, op. cit, p. 77

**Manto:** ropa suelta a modo de capa que llevan algunos religiosos sobre la túnica.<sup>211</sup>



Nuevas disposiciones en la imposición del palio a los  
Arzobispos Metropolitanos  
Fuente: [Catholic.net](http://Catholic.net)

**Palio:** insignia del obispo, reposa sobre los hombros y el pecho encima de todos los ornamentos, cae hasta abajo.<sup>212</sup>

**Roquete:** túnica de lino hasta las rodillas con mangas estrechas, que usan los sacerdotes sobre la sotana.<sup>213</sup>



Sotana  
N° Registro: 15-315  
Fuente: <https://www.surdoc.cl/registro/15-315>

**Sotana:** prenda talar, generalmente negra, abotonada por delante en su totalidad y ceñida con una faja a la cintura; tiene mangas largas y cuello alto con trilla o alzacuello. Es utilizada como hábito con funciones litúrgicas en diversas iglesias cristianas, por el clero y los seglares.<sup>214</sup>

**Talar:** vestidura que llega hasta los talones.<sup>215</sup>

**Túnica:** vestidura de lana que usan los religiosos debajo de los hábitos.<sup>216</sup>

**Velo:** manto con que se cubren la cabeza y la parte superior del cuerpo las religiosas; generalmente es blanco para las legas y novicias y negro para las demás.<sup>217</sup>

---

<sup>211</sup> Ibídem, p. 77

<sup>212</sup> Hennessy, op. cit, p. 57; López, op. cit, p. 77

<sup>213</sup> Ibídem, p. 78

<sup>214</sup> Hennessy, op. cit, pp. 57 y 458; López, op. cit, p. 78

<sup>215</sup> Hennessy, op. cit, p. 458; López, op. cit, p. 78

<sup>216</sup> Ibídem, p. 78

<sup>217</sup> Ídem



## V. TÉRMINOS TA&A A USAR EN SURDOC

Se sugiere utilizar para cada objeto a registrar en SURDOC los siguientes términos TA&A que se describen a continuación. La mayoría de los términos descritos en esta guía están disponibles en el TA&A, sin embargo, en la siguiente lista sólo se especifican aquellos con más uso en SURDOC.

TÉRMINO EN TA&A (se debe usar en SURDOC)	NOTA DE APLICACIÓN EN TA&A	UTILIZAR PARA	EQUIVALENCIA DE USO CON LOS TÉRMINOS DISPONIBLES EN EL TA&A (1ª columna)
- blusa (término genérico) - Getty ID: 300046133	Prenda principal para usar en la parte superior del cuerpo, normalmente ligera y holgada, con o sin mangas; se lleva por encima o por dentro de la cintura de una falda o unos pantalones.	Prenda exterior de vestir, que cubre la parte superior del cuerpo y generalmente llevan las mujeres dentro o fuera de la falda.	Blusa
- bolero (chaqueta) - Getty ID: 300209876	Chaquetas hasta la cintura o más cortas, con o sin mangas, normalmente sin cuello y que se llevan abiertas por delante.	Chaqueta femenina muy corta y adornada, que a menudo (no siempre) hace juego con un vestido.	Bolero
- calza (antigua) - Getty ID: 300214363	Par de prendas separadas, diseñadas para atarse a la pierna y llegar hasta el tobillo, que en conjunto con el calzón (pantalón) conforman la calza compuesta. También se refiere a las calzas largas decoradas en los tobillos, usadas por mujeres y niños en el siglo XIX.	Prenda que cubría las piernas, utilizada por los hombres desde la Edad Media hasta la llegada del pantalón. Según la época, podían ser <b>calzas completas</b> (enteras), <b>calzas soladas</b> (de una pieza y con suela) o <b>calzas compuestas</b> (una pieza superior como el calzón y dos inferiores similares a medias).	Calzas, calzas compuestas, calzas soldadas, calzas compuestas, medias calzas o medias.
- calzón (pantalón) - Getty ID: 300046135	Pantalón hasta las rodillas usado por hombres y niños en los siglos XVII, XVIII y comienzos del XIX. En conjunto con la calza (antigua), conforman las calzas compuestas.	Pantalones que conforman los trajes antiguos. Parte superior de	Calzón, calza, pantalón.
- camisa de vestir - Getty ID: 300212499	Camisas para hombres o niños, abotonadas por la zona frontal, con cuello suave o almidonado y mangas largas con puños franceses o tradicionales.	Camisa de vestir.	Camisa
- camisola (siglo XIX) - Getty ID: 300253763	Prenda principal utilizada para llevar bajo la chaqueta, también podían ser prendas accesorias para rellenar los corpiños abiertos o escotados de los vestidos; eran confeccionadas en tela fina y con o sin mangas. Fueron utilizadas especialmente entre el siglo XIX y principios del XX.	Camisa fina, con el cuello y los puños muy adornados, que se llevaba sobre la camisa interior y para cubrir los escotes.	Camisola, camisolín
- caracó (chaqueta) - Getty ID: 300209879	Chaqueta para mujer que se extiende hasta las caderas, es entallada y puede tener tablas en la espalda para cubrir el volumen	Casaca femenina que llegaba hasta las caderas, entallada o con tablas en la	Caracó

	del vestido. Su uso se inició en la década de 1760.	espalda, que utilizaban las mujeres con los vestidos voluminosos desde el siglo XVIII en adelante.	
- cárdigan (tejido) - Getty ID: 300209880	Suéter que se abre completamente a lo largo de la parte central delantera, con cierre de botones, ganchos o un cierre.	Chaqueta de punto con abertura delantera, que puede cerrarse mediante abotonadura o cremallera.	Cárdigan, chaleca.
- casaca (chaqueta) - Getty ID: 300046146	Abrigo para hombres y niños ceñido al cuerpo con faldones que se extienden hasta la altura de las rodillas.	Prenda masculina que va por sobre el chaleco y la camisa, desde los hombros hasta las rodillas, de cuerpo ajustado pero con faldones amplios y grandes puños vueltos.	
- casaca (militar) - Getty ID: 300391060	Chaquetas cortas de uniforme, que se distinguen por un panel y un corte particulares en el pecho. Pueden tener faldones en la zona trasera.	Prenda del uniforme militar antiguo que ceñía el talle pues era ajustada y corta, aportando a la silueta militar y ceremonial; era cerrada desde el cuello y en su abertura frontal, se cerraba mediante una hilera de botones, tenía mangas y faldones.	Casaca militar
- chaleco (formal) - Getty ID: 300216053	Chaquetilla que se utiliza con un conjunto formal. Son ajustadas y se extienden hasta la línea de cintura. Son abotonadas por la parte delantera y sin mangas (aunque algunas del siglo XVIII podrían tenerlas). Se usan sobre la camisa y debajo de un abrigo o chaqueta, pueden pertenecer a un traje de tres piezas.	Prenda de vestir sin mangas y hasta la cintura, que generalmente se abotona por el frente. Se usa en ocasiones formales debajo de otra chaqueta.	Chaleco
- chaqué (chaqueta) - Getty ID: 300046144	Chaqueta de traje cuya sección delantera está cortada desde cerca de la cintura y que se curva descendentemente hacia la parte posterior del muslo, a la altura de la rodilla.	Chaqueta usada hoy como prenda de etiqueta de día para bodas y ocasiones formales.	Chaqué (chaqueta)
- chaqué (traje) - Getty ID: 300411627	Traje masculino que consiste en un conjunto a juego, compuesto por una chaqueta, un chaleco y pantalones; es un traje masculino de etiqueta de día.	Conjunto de día de máxima etiqueta para el hombre, compuesto principalmente por un pantalón a rayas, chaleco gris, chaqueta con faldones (chaqué) y corbata.	Chaqué (conjunto)
- chaqueta (término genérico) - Getty ID: 300046167	Prenda de abrigo que cubre la parte superior del cuerpo, confeccionada en varias formas y largos.	Prenda exterior informal o de vestir, cubra el tronco, tenga mangas y sea abierta por delante, que no tenga disponibles términos más específicos en el TA&A.	Chaqueta
- combinación - Getty ID: 300210544	Prenda de una sola pieza, que combina una parte superior que cubre el torso (con o sin	Prenda femenina ligera que se usa debajo del vestido.	Combinación

	mangas), con una parte inferior bifurcada para cubrir la parte inferior del cuerpo.		
- corpiño (cuerpo) - Getty ID: 300209874	Originalmente, eran prendas ajustadas y sin mangas para modelar el torso y el busto, acolchadas y reforzadas con barbas de ballena. Actualmente, el término también se refiere a la parte superior generalmente ajustada del vestido de una mujer o a cualquier chaleco o chaleco exterior ajustado.	Prenda independiente que se llevaba junto con la falda (parte inferior del vestido); con frecuencia se ajustaba mediante cordones en el centro de la zona delantera y tenía haldetas en las caderas.	Cuerpo de los vestidos, corpiño
- corsé - Getty ID: 300210582	Prenda interior ajustada, que se extiende desde el busto hasta la cintura o más abajo; va reforzada con varillas de acero, ballenas o fundas para un busk (pieza rígida en la parte delantera central de un corsé); puede ser flexibilizada mediante elásticos y se ajusta mediante cordones o ganchos.	Prenda femenina que ciñe el cuerpo desde el pecho hasta las caderas mediante una estructura que se cierra fuertemente desde la espalda.	Corsé
- enagua - Getty ID: 300214655	Ropa interior femenina en forma de falda. Se extiende desde la cintura hasta cerca del dobladillo de la falda exterior.	Falda de debajo	Enagua, saya
- esmoquin (chaqueta) - Getty ID: 300217691	Chaquetas de traje para hombre, con corte de saco, generalmente con solapas de satén o faille.	Chaqueta formal masculina, utilizada principalmente para la noche	Esmoquin (chaqueta)
- esmoquin (traje) - Getty ID: 300216052	Trajes de noche semiformales, compuestos por una chaqueta de esmoquin y pantalones, con una raya de tela, como seda o faille, en la parte exterior de las piernas.	Conjunto masculino compuesto principalmente por pantalones y una chaqueta con solapas de tela brillante en negro (esmoquin).	Esmoquin (conjunto)
- faja (ropa interior) - Getty ID: 300210585	Ropa interior femenina, a menudo parcial o totalmente elástica o con varillas, para sujetar y moldear el aspecto del abdomen, las caderas y los glúteos.	Prenda interior, elástica y modeladora, que va desde debajo de los pechos hasta la cadera (faja corta) o hasta la mitad del muslo, existen múltiples variantes.	Faja
- falda (término genérico) - Getty ID: 300209935	Prenda de vestir de longitud variable, cubre desde la cintura o la cadera hacia abajo.	Diversos tipos de faldas o polleras, que no tengan términos más específicos en el TA&A.	Falda escalonada
- frac (chaqueta) - Getty ID: 300209865	Chaqueta de hombre que se usa en el vestuario civil o militar. Por el frente, la parte superior de este se extiende desde los hombros hasta la cintura, desde la cual se extienden colas más largas en la parte posterior.	Chaqueta masculina de etiqueta nocturna, con el delantero corto y el trasero prolongado en dos largas colas o faldones.	Frac (chaqueta), levita
- frac (traje) - Getty ID: 300411605	Trajes, generalmente destinados a los hombres, que se usan en ocasiones formales y eventos ceremoniales.	Conjunto de noche de máxima etiqueta para el hombre.	Frac (conjunto)
- guerrera (abrigo militar)	Abrigos militares que suelen llegar hasta la mitad de la cadera y están diseñados para llevarse debajo de un abrigo si es necesario;	Chaqueta ajustada y abotonada desde el cuello	Guerrera

- Getty ID: 300391006	generalmente son de una sola botonadura y suelen llevar cinturón.	que forma parte de ciertos uniformes militares.	
- pantalón (término genérico) - Getty ID: 300209935	Prenda principal bifurcada (con dos perneras), que se extiende desde la cintura o las caderas hasta los tobillos, las rodillas o justo por debajo de ellas.	Diversos tipos de pantalones, que no tengan disponibles términos más específicos en el TA&A.	Pantalón pitillo, pantalón con estribos.
- spencer (chaqueta) - Getty ID: 300209862	Chaqueta ajustada, hasta la cintura o más corta, a menudo decorada y usadas por mujeres y niños en el siglo XIX. También, se refiere específicamente a las que usaban los hombres en los siglos XVIII y XIX.	Chaqueta corta. En el caso masculino era de doble botonadura, usada con frecuencia para las partidas de caza. En el caso femenino, era corta, ajustada y de talle alto; utilizada principalmente sobre los vestidos de estilo imperio.	Spencer
- suéter (tejido) - Getty ID: 300411605	Prenda de punto, que se usa en la parte superior del cuerpo y que se extiende hasta la cintura o bajo ella. No tiene cierre ni botonadura.	Prenda de punto que se pone por la cabeza y cubre el torso y los brazos completos.	Jersey, suéter, pulóver, chompa y chomba.
- traje (conjunto de vestuario) - Getty ID: 300216057	Vestuario compuesto por una o más piezas de tela que hacen juego o combinan, especialmente aquellas diseñadas para una actividad u ocasión especial, como por ejemplo, un conjunto de tenis	Conjuntos de vestuario que no tengan disponibles términos más específicos en el TA&A.	Traje, ambo, terno
- traje pantalón (femenino) - Getty ID: 300046183	Traje femenino de dos piezas, consistente en un pantalón a juego con una chaqueta u otra prenda similar.	Conjunto de chaqueta y pantalón para mujer, pero con hechura masculina.	Traje pantalón
- traje sastre (femenino) - Getty ID: 300411730	Traje femenino de dos piezas hecho a la medida, por lo general con una chaqueta formal y una falda en juego del mismo material.	Conjunto femenino de chaqueta y falda a juego.	Traje sastre, vestido sastre, tailleur, traje de ejecutiva, traje de dos piezas.
- vestido (término genérico) - Getty ID: 300046159	Prenda principal para mujeres, niñas e infantes, consistente en un corpiño (cuerpo) y una falda. Puede estar hecha en una o más piezas y puede ser de diversas longitudes.	Diversos tipos de vestidos, que no tengan disponibles términos más específicos en el TA&A.	Vestido lencero, vestido línea A, vestido línea H, vestido línea Y, vestido recto, vestido de princesa, vestido estilo neoclásico, vestido estilo imperio, vestido robe the style.

## VI. EJEMPLO DE REGISTRO SURDOC

El siguiente ejemplo de registro está basado en el sistema SURDOC, por lo tanto sigue la organización de los campos, pero no se desarrollan ni mencionan los campos que no se consideran necesarios para la descripción del objeto. El registro SURDOC original del conjunto, no ha sido modificado, sólo se ha cambiado la información en este ejemplo a cómo debería ser ingresado correctamente. En las descripciones, se encuentran subrayados los términos descritos en esta guía.

Al registrar vestuario, para evitar confusiones y mantener la información clara, es de suma importancia especificar cuando las prendas son “ropa de muñeca” o “disfraces”; para esto es necesario registrar cada pieza bajo los términos correspondientes a su categoría. Por ejemplo, no es lo mismo un disfraz de “vestido a la inglesa”, un “vestido de muñeca” de este estilo o uno original, puesto que al investigar probablemente variarían sus fechas de creación, dimensiones, calidad de sus técnicas y materiales, etc.

### Traje (hombre) - N° de registro SURDOC: 3-17541



#### IDENTIFICACIÓN

##### 1. Información General:

**Institución:** Museo Histórico Nacional

**N° de inventario:** 2014-007.1.2.3

**Conjunto:** Traje (masculino)

##### 2. Objeto:

**Objeto:** chaqué, chaleco y pantalón.

3. **Título:** Traje masculino de etiqueta de día.
4. **Creador:** \*se sugiere buscar creador o marca en las etiquetas de las prendas.

## DESCRIPCIÓN

### 1. Descripción Física

**Descripción:** Conjunto de etiqueta de día, conformado por 3 prendas de vestuario masculino. Destinada a la zona superior del cuerpo, una chaqueta (chaqué) de paño negro y corte entallado, con faldones traseros hasta las rodillas, anchas solapas de pico, puños rectos decorados con botones y un bolsillo de pecho al lado izquierdo (para el pañuelo). Para usar bajo la chaqueta y haciendo juego con ésta, un chaleco de paño negro en el delantero y raso en la espalda, con botonadura simple y escote en V [comprobar si tiene bolsillos y un semi-cinturón trasero para ajuste]. Para la zona inferior del cuerpo, un pantalón de paño a rayas (negras y grises), de perneras rectas con pinzas frontales y bolsillos [describir de que tipo son y su ubicación en la prenda - no es posible verlo en la fotografía disponible en el registro].

**Estado de conservación:** Bueno

2. **Dimensiones:** \*establecer las dimensiones para cada una de las prendas que componen el conjunto.

Chaqué: 55 cm. (ancho) x 110 cm. (largo)

Chaleco: 48 cm. (ancho) x 60 cm. (largo)

Pantalón: 39 cm. (ancho) x 103 cm. (largo)

### 3. Técnica / material

Se sugiere agregar por separado, las técnicas y materialidades de cada una de prendas que componen el conjunto (chaqué, chaleco y pantalón).

### 4. Inscripciones / marcas

Se sugiere agregar por separado, las inscripciones y marcas de cada una de prendas que componen el conjunto (chaqué, chaleco y pantalón), como por ejemplo la información de etiquetas de marcas y/o cuidado.

## CONTEXTO:

### 1. Contexto histórico-geográfico

**Historia de propiedad y uso:** fue usado por Sergio Mandujano López y donado por Loreto Mandujano Clavel [para el uso y la donación se sugiere mencionar fechas y algún otro dato conocido - no están disponibles en el registro actual].

**Historia del objeto:** Actualmente el chaqué, es un conjunto de día de máxima etiqueta para el hombre, compuesto principalmente por un pantalón a rayas, chaleco gris, chaqueta con faldones (chaqué) y corbata; pueden existir variaciones en los diseños y colores. Este atuendo, se originó a fines del siglo XIX en Inglaterra para montar a caballo y su diseño derivó del frac. La abertura trasera de los faldones, permitía que la chaqueta cayera a ambos lados de la montura. Con el tiempo, fue evolucionando a un atuendo de día de máxima etiqueta para la aristocracia, ideal para ceremonias y eventos formales.

Este conjunto en específico fue creado en 1940 [se sugiere especificar creador o marca (probablemente la información esté en las etiquetas) – datos no disponibles en el registro actual].

## **2. Tema**

En este caso no aplica hacer una descripción iconográfica, puesto que no hay símbolos disponibles. Es probable que algunos vestuarios religiosos o ceremoniales posean símbolos específicos o que algún disfraz tenga significados en relación a lo que simboliza. En los casos en que aplique este tipo de descripción, debe hacerse por separado para cada una de las prendas que compongan los conjuntos y siguiendo la estructura que se describe a continuación:

**Pre-iconografía:** Se sugiere hacer una descripción básica de los símbolos representados en la prenda o conjunto que se analiza. Es decir, identificar para cada uno de ellos las formas, colores y composición de una manera denotativa, es un análisis de carácter descriptivo. Debo preguntarme: ¿qué observo?

**Iconografía:** Se sugiere hacer una descripción detallada de los símbolos representados en la prenda o conjunto que se analiza, identificando las formas generales descritas anteriormente con figuras o símbolos reconocibles. Debo preguntarme: ¿con qué identifico lo observado?

**Iconología:** Se sugiere hacer una descripción detallada del significado de los símbolos de las prendas o conjunto que se analiza, en que se pueda llegar a una comprensión más profunda, a nivel técnico, cultural e histórico. Debo preguntarme: ¿qué significado tiene lo que he identificado?

## **DOCUMENTACIÓN**

### **1. Referencias documentales:**

Se sugiere agregar referencias bibliográficas solo relativas a este conjunto: “Traje (hombre) - N° de registro SURDOC: 3-17541”.

## REFERENCIAS BIBLIOGRÁFICAS

Asociación de Academias de la Lengua Española. 2010. *Diccionario de americanismos*. Santillana. Perú.

*Breve diccionario de uniformología*. Instituto de historia y cultura militar. Centro de historia y cultura militar de Sevilla. España.

Carlos A. Martínez de Anda (Comp.). 2005. *Diccionario Naval*. Secretaría de Marina Armada de México. México.

Carlos Gispert (Ed.). 2003. *Oceano Uno Color. Diccionario Enciclopédico*. Editorial Océano. Barcelona, España.

David Díaz Cabo. 2021. *Uniformes militares españoles del siglo XX. Del rayadillo al pixelado*. Documento Inédito.

Diccionario de la Lengua Española. *Moda*. En: <https://dle.rae.es/moda> Recuperado: 12 de octubre de 2025

FundéuRAE. 2021. *Glosario de la Moda*. Versión 1.2. Fundación del Español Urgente. Madrid.

Glenys Rojo (Ed.). *Museo Histórico y militar. Patrimonio de Chile*. Museo Histórico y Militar de Chile. Santiago, Chile.

Jonathan Rodríguez Jaime. 2018. "Estudio en cognición social: el vestuario y su vinculación como elemento de análisis en la comunicación no verbal". En: *Vivat Academia. Revista de Comunicación*. Vol. 143. Pp. 85-110. Doi: <http://doi.org/10.15178/va.2018.143.85-110> Recuperado: 05 de octubre de 2025

Kathryn Hennessy. 2019. *Moda. Historia y estilos*. Dorling Kindersley, Londres.

M. Claudia López Sorzano, et al. 2005. *Glosario para inventarios de bienes culturales muebles*. Ministerio de cultura, Bogotá, Colombia.

Manuel Bedoya. 1918. *Diccionario Militar Ilustrado*. Tomo primero. Imprenta Gloria. Lima, Perú.

Ramón Sopena (Ed.). 1971. *Diccionario Enciclopédico Ilustrado de la Lengua Española*. Tomos I al IV. Editorial Ramón Sopena, S.A. Barcelona, España.

Vicente Gallart y Elena Mir. 2021. *Viaje a través de la moda. Diseñadores, íconos y estilos de los siglos XX y XXI*. Alba Editorial. Barcelona, España.

### Links de interés:

The Metropolitan Museum of Art. <https://www.metmuseum.org/> Recuperado: 02 de agosto de 2025